



**Sådan anvendes
standarddatabasen**

Indhold

Hvad er standarddatabase?	4
Opret en ny database	4
Hent komponentdatabaser på hjemmesiden	5
Importer komponentdata i databasen	5
Vælg en ny database til programmet	7

Hvad er standarddatabasen?

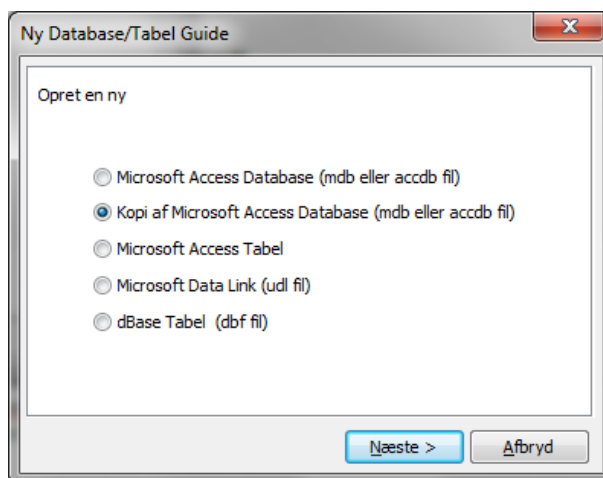
Standarddatabasen er en tom database, som indeholder den seneste tabelstruktur, dvs alle de felter, som findes i vores komponentdatabase med de rigtige feltnavne og -længder. Felterne i denne struktur understøtter alle funktioner i programmet.

Den er ment som en hjælp til dig, der vedligeholder din egen database.

Nedenfor følger en kort vejledning i, hvordan du henter og anvender standarddatabasen, herunder hvordan du importerer de øvrige komponentdatabaser.

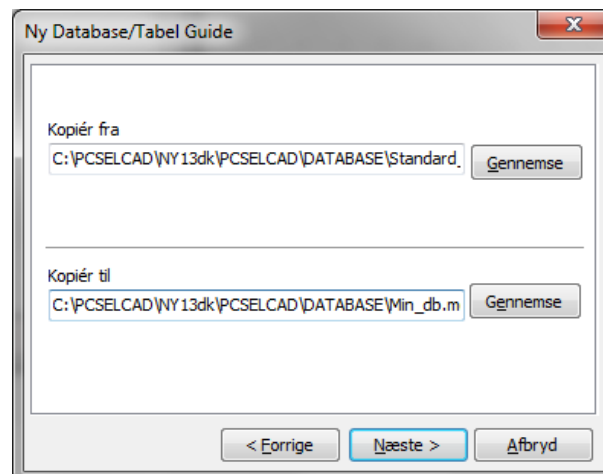
Opret en ny database

1. Start med at hente den tomme database på vores hjemmeside og sig ja til at installere den.
2. Start programmet PCSCHEMATIC Database.
3. Åbn databasen Standard_db.
4. Vælg Filer|Ny.
5. Vælg Kopi af Microsoft Access Database.
6. Tryk <Næste>>

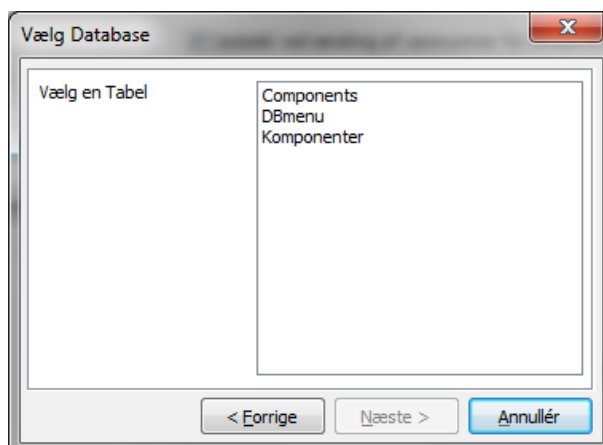


7. Vælg at lave en kopi af standarddatabasen, og giv den et godt navn, fx firmanavn. Her er valgt Min_db.

Vi anbefaler, at man ALTID laver sin egen database, så man ikke risikerer at overskrive databasen, når der kommer en opdatering.



8. Når du har kopieret databasen, spørger programmet om, hvilken tabel der indeholder komponentdata:
Komponenter indeholder komponentdata
DBmenu indeholder varegrupper.
Components indeholder også komponentdata, men med engelske feltnavne.



Hent komponentdatabaser på hjemmesiden

Nu har du lavet en tom database, som er klar til at indlæse data i. Nedenfor kan du se, hvordan du indlæser komponentdata fra de øvrige databaser på vores hjemmeside.

"Fidusen" er netop at lave én stor komponentdatabase, som indeholder alle de komponenter man anvender, og at man kan søge i det samlede udbud af komponenter på en gang.

1. Gå til www.pcschematic.dk og vælg Downloads, Databaser og Download databaser.
2. Her vælger du den eller de databaser, som vi vil importere til din egen database.
3. Tryk på Download.
4. Vælg at installere i dit database-bibliotek, fx PCSELCAD\DATABASE
5. Gentag for hver af de komponentdatabaser, du ønsker at hente.



Windows Internet Explorer
d-menu/databaser/download-databaser/download-pcschematic-databaser.htm

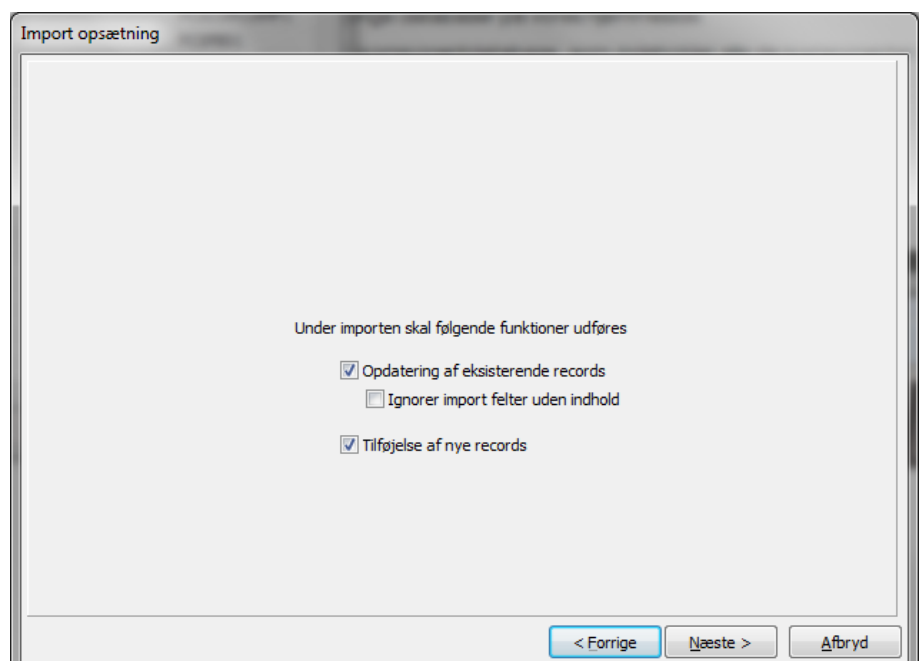
CRM Baun... Jyll... Get... Fore... Intr... Krak J V J V Poli... Inge... Face... Ber... dr PCSC...

- Følg setup-programmets vejledning
- Følg vejledningen til installation af databasen i PCSCHEMATIC Automation, i den tekstfil som Setup-programmet afsluttende spørger om du vil åbne

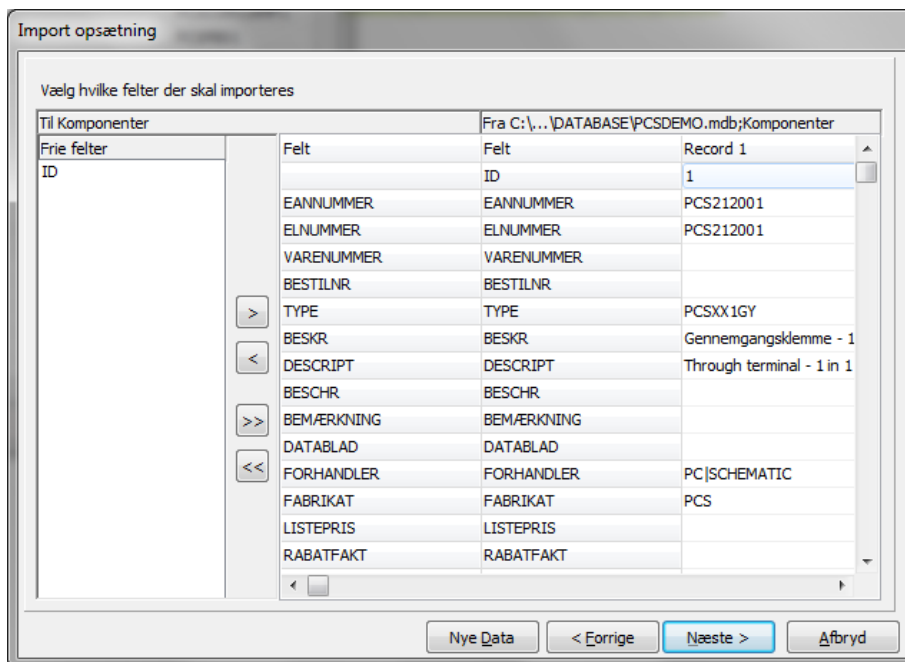
DATABASE LEVERANDØR	BESKRIVELSE	DOWNLOAD
ABB Komponent A/S	Vis	Download
Ara-EL A/S	Vis	Download
Beijer Electronics A/S	Vis	Download
Danfoss A/S	Vis	Download
Desitek A/S	Vis	Download
DUELCO A/S	Vis	Download
Festo A/S	Vis	Download
GreenMatic	Vis	Download

Importer komponentdata i databasen

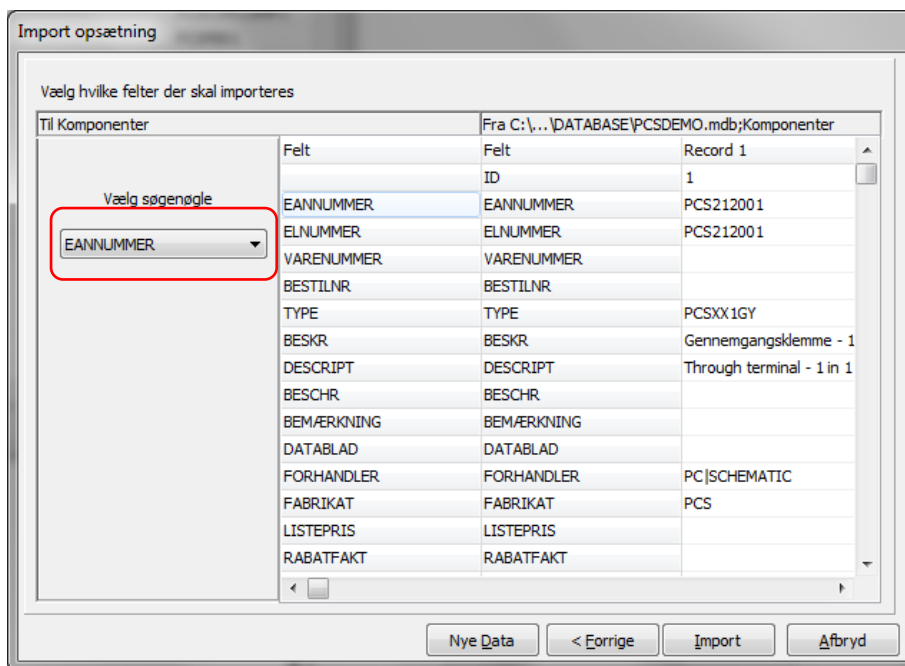
6. Åbn PCSCHEMATIC Database, hvis du har fået lukket programmet. Du kan evt. åbne programmet via menuen Værktøjer i Automation.
7. Gå til Filer/Importer.
8. Vælg den database du vil importere i det stifindervindue, som kommer frem.
9. Vælg igen tabellen Komponenter – det er den tabel, som indeholder komponentdata
10. Sig ja til at opdatere eksisterende records, og til at tilføje nye records.
Tryk <Næste >>



11. I det næste vindue kan du se, hvordan de forskellige felter passer sammen. Tryk <Næste>



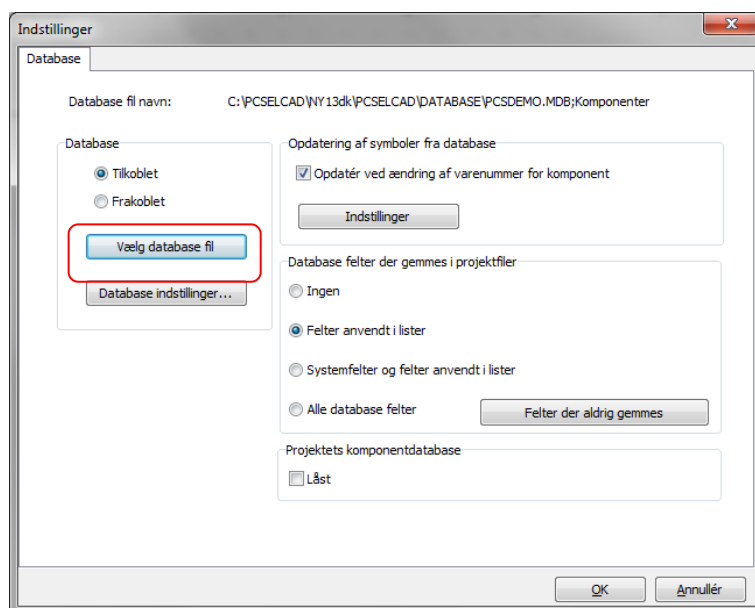
12. Søgenøglen SKAL være EANNUMMER. Tryk <Import>



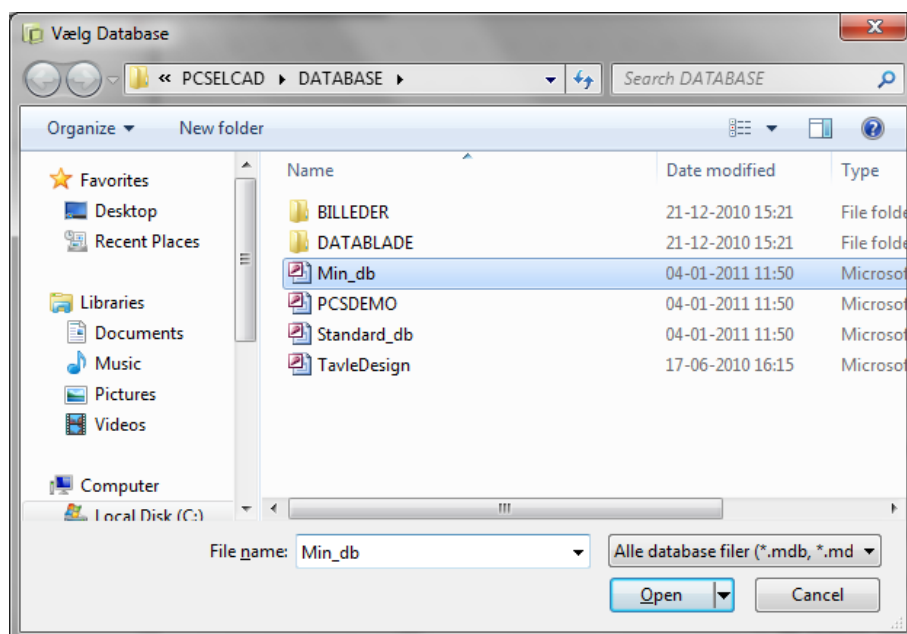
13. Gentag for hver af de databaser, du vil importere i din egen database.

Vælg en ny database til programmet

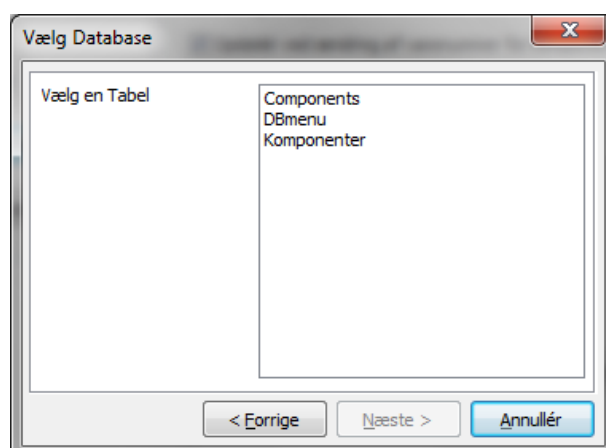
1. Start PCISCHMATIC Automation.
2. Gå i Indstillinger|Database. Tryk på <Vælg database fil>.



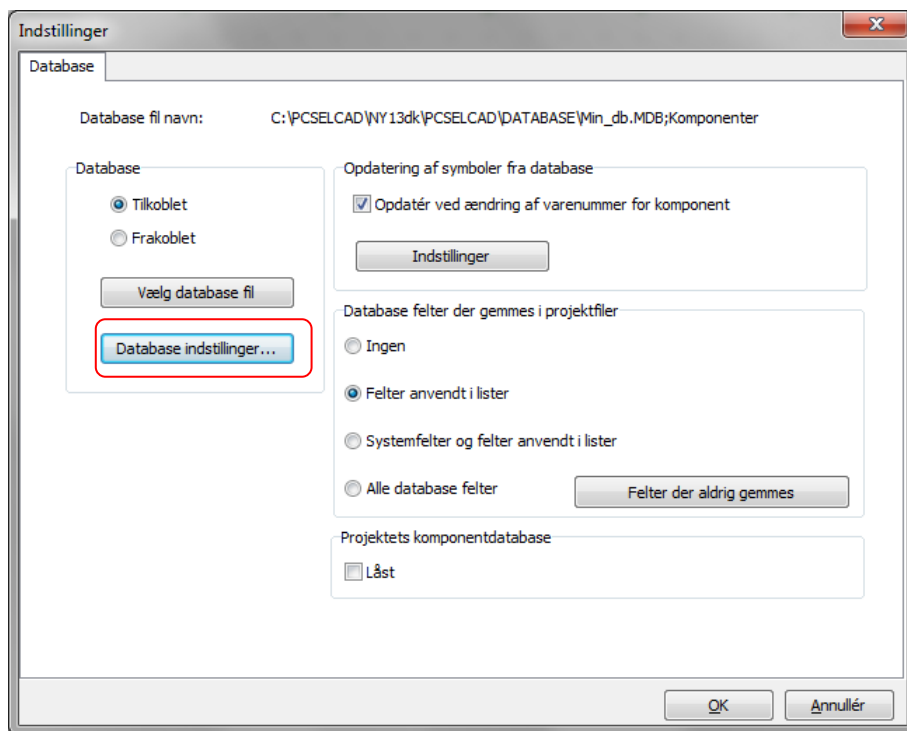
3. Vælg Min_db.



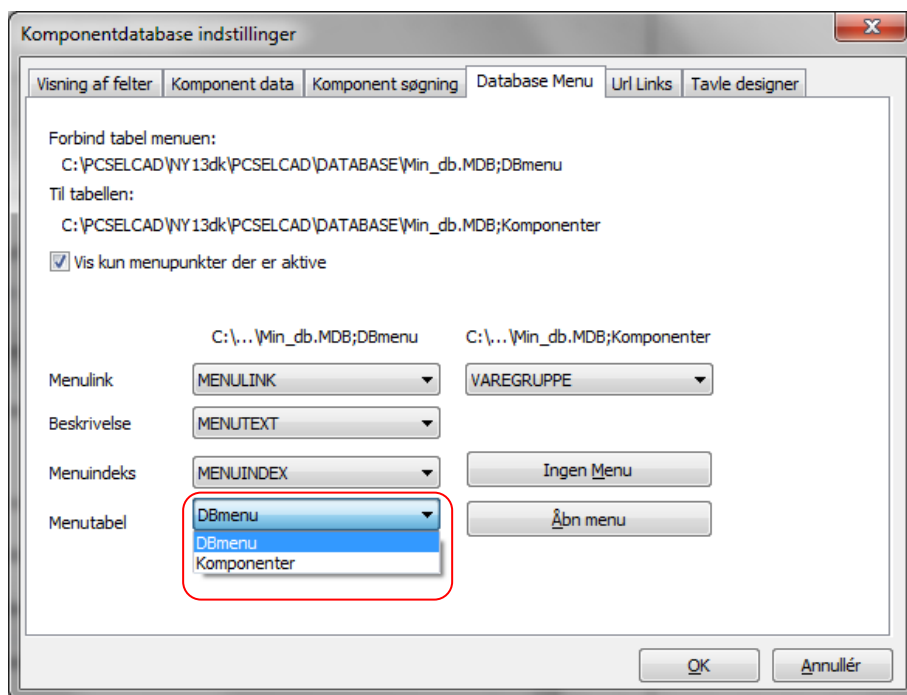
4. Igen skal du vælge den tabel, som indeholder Komponentdata.



5. Gå derefter i Indstillinger|Database igen.
Vælg Database indstillinger.



6. Gå til fanen Database Menu for at vælge en tabelmenu.
Når man anvender en tabelmenu, får man mulighed for at kunne søge på varegrupper og fabrikater i databasens søgevindue, og ikke kun på type og varenr.



7. Tryk evt. på knappen <Ingen Menu> og tryk derefter på knappen <Menutabel> og vælg tabellen DBmenu.

8. Alle øvrige felter fyldes automatisk ud, men sker dette ikke, skal de se ud som vist her:
9. Tryk OK.

Du har nu oprettet en ny database
Indlæst forskellige komponentdata i denne database
Valgt at anvende database i programmet.