

# OPSÆTNING AF LICENS SERVER FOR SUPERPRO NET NØGLER



## HVEM SKAL LÆSE DENNE VEJLEDNING

DET KUN ER NØDVENDIGT AT LÆSE DENNE VEJLEDNING HVIS:

- 1) I HAR FÅET TILSENDT ÉN ELLER FLERE NETLICENS NØGLER, OG *DU* ER DEN ANSVARLIGE FOR AT INSTALLERE NETNØGLE PROGRAMMET FOR HELE SYSTEMET. -ELLER:
- 2) DU SKAL INSTALLERE EN *NET* NØGLE TIL BRUG PÅ DIN EGEN PC.

For at **Automation** kan køre med en netnøgle, er det nødvendigt at installere et *licens server program* på den PC i netværket, der skal være licens server.

Denne vejledning forklarer hvordan du klargør licens serveren på følgende 32/64 bit operativsystemer: Windows 2000 / XP / 2003 / Vista / 2008 / 2008 R2 / 7.

## KLARGØRING AF LICENS SERVEREN



### SÆT IKKE USB NØGLER PÅ

USB NØGLER MÅ *IKKE* SÆTTES PÅ FØR INSTALLATIONEN. GØR DU DET, KAN DET RESULTERE I AT WINDOWS SELV FORSØGER AT FINDE EN DRIVER.

Når du skal installere Licens server programmet på en PC med et af de nævnte Windows operativsystemer, gør du således:

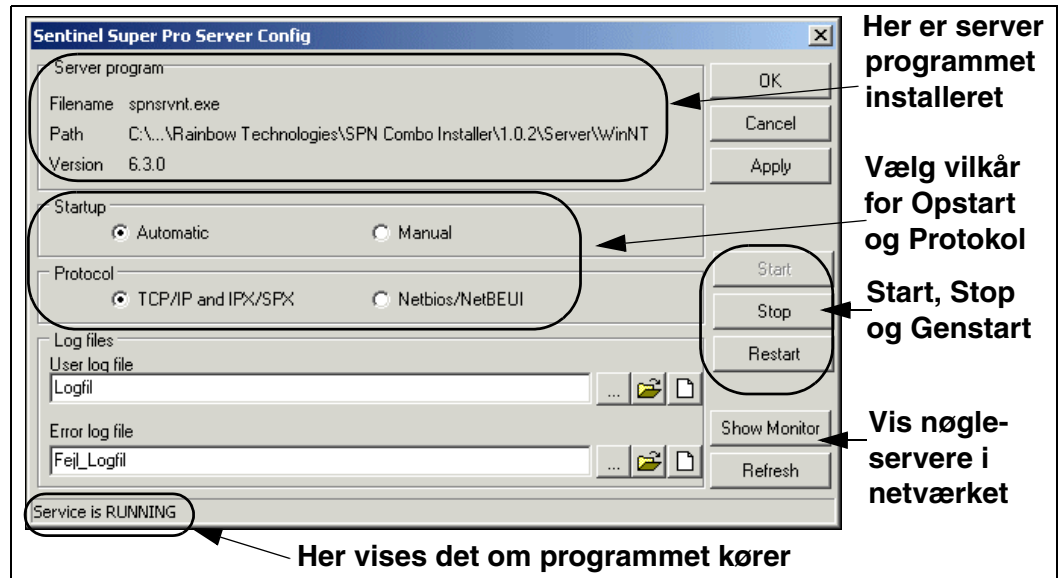
- 1) For licens nøgler til *printerporten*: Sluk PCen, monter licens nøglen, og genstart.
- 2) Luk alle aktive programmer på PCen.
- 3) Indsæt **Automation** CDen i licens server PCens CD-drev.
- 4) Når installations menuen vises: Klik på **Hjælp programmer og drivere**.
- 5) Klik herefter på **Installér SuperPro Netlicens Server Programmer**.
- 6) Følg herefter programmets selvdokumenterende installationsvejledning.
- 7) For *USB nøgler*: Indsæt USB nøgle(r) når installationen er slut.
- 8) Bliver du til slut spurgt om du vil genstarte PCen, så svar **Ja** til dette.

Licens server programmet er nu installeret på PCen.

## KONTROL AF HVORDAN LICENS SERVER PROGRAMMET KØRER

Hvis du herefter vil finde ud af hvordan licens server programmet kører, klikker du på **Start** knappen i skærmens nederste venstre hjørne, og vælger **Programmer => PCschematic => SuperPro => SuperPro Config**.

Herved vises følgende dialogboks:



I denne dialogboks kan du se om servicen/server programmet kører, og du har mulighed for at stoppe eller genstarte servicen.

## Log filer

For at oprette en log fil, gør følgende:

- 1) Indtast et filnavn i feltet **User log file**. Hvis du ikke indtaster en sti foran filnavnet, oprettes den i den mappe, som er angivet øverst i dialogboksen.
- 2) Klik på **Apply** i øverste højre hjørne.



### HVAD KOMMER MED I LOGFILEN

I LOGFILEN REGISTRERES HVER GANG EN LICENS TILDELES, FRIGIVES, FÅR EN TIME-OUT, ELLER DER SKER EN FEJL I KOMMUNIKATIONEN MELLEM SERVER OG KLIENT.

DA LOGFILERNE HURTIGT KAN BLIVE STORE, ANBEFALES DET KUN AT BENYTTE LOGFILER, HVIS DER ER EN GRUND TIL DET. DET ANBEFALES LIGELEDEN AT SLETTE LOGFILERNE MED JÆVNE MELLEMRUM.

*Vælg en log fil*



Klikker du på **Select User logfile** knappen, kommer du ind i en browser, hvorfra du kan vælge en eksisterende logfil.



*Åbn den eksisterende logfil*

Klikker du på knappen **Open User Logfile**, åbnes den eksisterende logfil i programmet **Notepad**.

Er ingen logfil oprettet, bliver du spurgt om du vil oprette en: Klik **Ja** for at oprette en logfil.

*Tøm log fil*



Klikker du på **Clear User Logfile** knappen, bliver logfilen tømt for indhold.

### Log fil for fejl

Tilsvarende kan du oprette en log fil til fejl ved at indtaste navnet på en fil i feltet **Error log file** — se ovenfor.

### Vis nøgleservere i netværket

Hvis du klikker på **Show Monitor** i højre side af dialogboksen kan du få et overblik over hvor der er frie licenser, og hvor der er licenser, der er tanket ud.

Hvis du sidder ved en PC der benyttes som licens server — og der er oprettet en logfil for denne licens server — kan du endvidere se hvem der har tanket licenser fra serveren.

— Se evt. afsnittet “SuperPro Monitor” i **Automation** manualen.